



in collaborazione con



# Il barometro del turismo

#Federalberghi

# Il comparto alberghiero



## Gli alberghi in Italia

Numero strutture 2013 e **variazione % 2013/2003**

★ ★ ★ ★ ★	410	+108,1%
★ ★ ★ ★	5.393	+67,4%
★ ★ ★	18.062	+14,5%
★ ★	6.227	-26,9%
★	3.224	-44,1%
	<b>33.316</b>	<b>-0,5%</b>

Fonte: Istat

Alberghi ed esercizi  
complementari

**Saldo iscritte-cessate**

**-434 imprese\***

\*al lordo delle cancellazioni d'ufficio

Gennaio-Marzo 2015 (I55 Ateco)  
Fonte: Infocamere-Unioncamere

offerta



domanda



Presenze in albergo

**Totale: +0,8%**

**Italiani: +0,4%**

**Stranieri: +2,2%**

Gennaio-Aprile 2015/2014  
Fonte: Osservatorio Federalberghi

# Gli occupati nel settore



Alloggio e pubblici esercizi  
**957.299 dipendenti**  
Solo ricettivo  
**222.028 dipendenti**

Lavoratori dipendenti turismo anno 2013  
Fonte: INPS (media annua)

Occupati in albergo  
**Totale: -2,4%**  
**Tempo indeterminato: -2,2%**  
**Tempo determinato: -2,7%**

Gennaio-Dicembre 2014/2013  
Fonte: Osservatorio Federalberghi

# Spesa turistica

Spese stranieri  
in Italia:  
**34.240 milioni**  
di Euro  
**+ 3,6% sul 2013**

III trimestre 2014/13  
Fonte: Banca d'Italia



Spese italiani  
all'estero:  
**21.713 milioni**  
di Euro  
**+6,9% sul 2013**

III trimestre 2014/13  
Fonte: Banca d'Italia

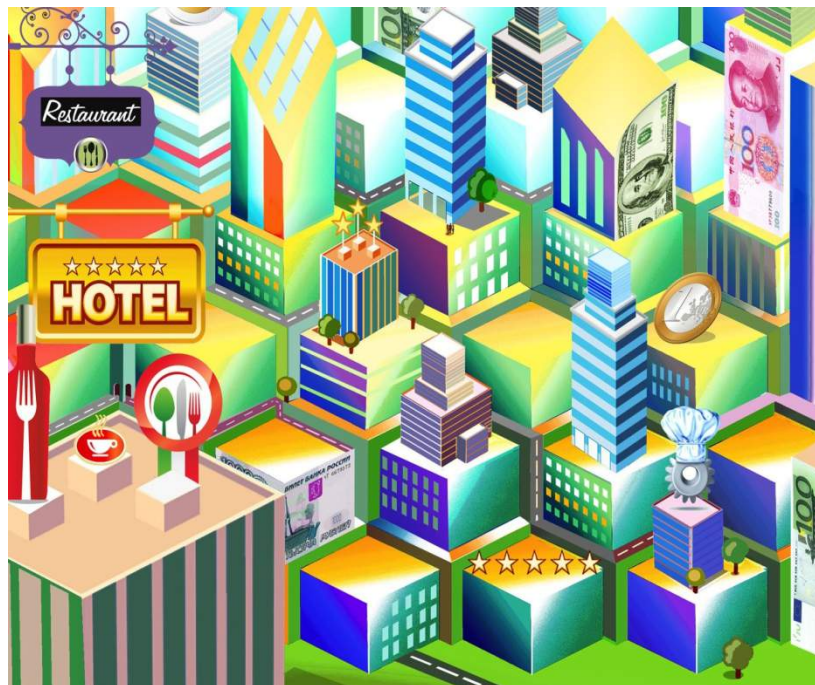


**Avanzo: 12.527 milioni**  
di Euro  
**- 1,8% sul 2013**

# Fatturato

Il fatturato dei servizi turistici ha registrato nel 2014 una leggera flessione rispetto al 2013

Il bilancio di fine anno è la risultante di un incremento del fatturato nel comparto ricettivo e un decremento in quello ristorativo.



Nei primi quattro mesi del 2015 si registra, rispetto al 2014, un incremento dei ricavi medi ancora superiore a quello dei tassi di occupazione. Prosegue dunque il trend al rialzo dei prezzi.



variazione %	IV trimestre 2014/2013	Gen-Sett 2014/2013
Attività dei servizi di alloggio e ristorazione	0,9%	-0,1%
<b>Alloggio</b>	<b>1,3%</b>	<b>0,3%</b>
Attività dei servizi di ristorazione	0,8%	-0,2 %

Fonte: Istat

**Ricavo medio giornaliero**  
per camere vendute

**+3,3%**

**Occupazione camere**

**+1,9%**

Su un campione bilanciato di 66.000 camere

Gennaio-Aprile 2015/2014

Fonte: RES-STR Global

# Musei e traffico aeroportuale

Nuovo boom di visitatori e incassi nei musei dello Stato nei primi tre mesi del 2015. Sempre più positive, dunque, le ricadute della rivoluzione tariffaria messa in atto con l'iniziativa la 'domenica al museo'.



Positivo, nel primo trimestre del 2015, anche l'andamento del traffico commerciale negli aeroporti italiani, dove il numero dei passeggeri è cresciuto sia nei voli nazionali che in quelli internazionali.

Musei, monumenti ed aree archeologiche statali

**Visitatori: 7 milioni (+10,7%)**  
**Introiti: 20,5 milioni € (+12,6%)**

Gennaio- Marzo 2015/2014  
Fonte: MiBACT

Traffico aeroportuale in Italia  
numero passeggeri imbarcati e sbarcati  
(esclusi i passeggeri in transito diretto)

**Voli nazionali: 11,78 milioni (+2,9%)**  
**Voli internazionali: 17,78 milioni (+8,0%)**

**Totale voli: 29,6 milioni (+5,9%)**

Gennaio-Marzo 2015/2014  
Fonte: Assaeroporti

# Indicatori di fiducia



**102,1**  
**Imprese\***

Da 100,3 di marzo 2015



**90,8**  
**Turismo\*\***

da 101 di marzo 2015



**108,2**  
**Consumatori**

da 110,7 di marzo 2015





Edizione aprile 2015

A cura del **Centro Studi Federalberghi**®



In collaborazione con:



Illustrazioni: **Michelangelo Pace**



FONDO ASSISTENZA  
SANITARIA TURISMO