



in collaborazione con



Il barometro del turismo

#Federalberghi

Il comparto alberghiero



Gli alberghi in Italia

Numero strutture 2015 e **variazione % 2015/2005**

★ ★ ★ ★ ★	442	+90,5%
★ ★ ★ ★	5.609	+52,7%
★ ★ ★	18.175	+9,1%
★ ★	6.014	- 24,0%
★	2.959	-41,3%
	33.199	-1,0%

fonte: Istat

Alberghi ed esercizi
complementari

Saldo iscritte-cessate

-191 imprese*

*al lordo delle cancellazioni d'ufficio

gennaio-marzo 2017 (I55 Ateco)
fonte: Infocamere-Unioncamere

offerta



domanda



Presenze in albergo

Totale: +1,0%

Italiani: +1,5%

Stranieri: +0,3%

gennaio-marzo 2017/2016
fonte: Osservatorio Federalberghi

*soggetti economici iscritti nel registro provinciale delle imprese

Gli occupati nel settore



Alloggio e pubblici esercizi

927.448 dipendenti

Solo ricettivo

224.378 dipendenti

fonte: INPS (media annua relativa al 2015)

Occupati in albergo

Totale: +0,0%

Tempo indeterminato: -1,5%

Tempo determinato: +2,3%

gennaio-marzo 2017/2016

fonte: Osservatorio Federalberghi

Spesa turistica

Spese stranieri
in Italia:
36.359 milioni
di Euro
+ 2,3% sul 2015

Anno 2016/2015
fonte: Banca d'Italia



Spese italiani
all'estero:
22.547 milioni
di Euro
+2,4% sul 2015

Anno 2016/2015
fonte: Banca d'Italia



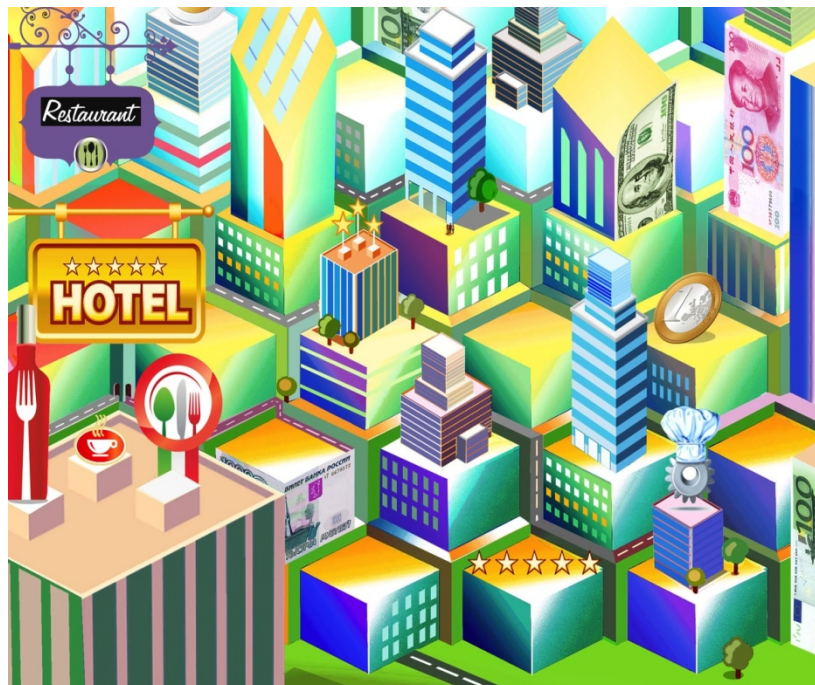
Avanzo: 13.812 milioni
di Euro
+2% sul 2015

ULTIMA RILEVAZIONE

gennaio 2017- Spese stranieri in Italia: **1.989 milioni € (-0,9% sul 2016)** - Spese italiani all'estero: **1.758 milioni € (+2,6% sul 2015)**
Avanzo: **232 milioni€ (-10,1% sul 2016)**

Fatturato

Nel 2016 il fatturato dei servizi turistici è continuato a crescere. Il bilancio di fine anno è la risultante di un incremento del fatturato leggermente più consistente nel comparto ricettivo che in quello ristorativo.



Nel mercato alberghiero l'andamento dei ricavi medi nel primo trimestre del 2017 continua ad essere positivo, con una crescita del 3,4% rispetto al 2015. In crescita, di un punto percentuale in più, anche i tassi di occupazione.

	IV trimestre 2016/2015	gen-dic 2016/2015
attività dei servizi di alloggio e ristorazione	0,9%	2,0%
alloggio	-0,7%	2,1%
ristorazione	1,4%	1,8%

fonte: Istat

**Ricavo medio
giornaliero**
per camere vendute

+3,4%

**Occupazione
camere**

+4,5%

Su un campione bilanciato di 66.000 camere

2017/2016

fonte: RES-STR Global

Musei e traffico aeroportuale



Buone le performance dei musei statali nei primi tre mesi del 2017: ad una sostanziale stabilità del numero di visitatori si accompagnano incrementi significativi degli introiti



Positivo, nel primo trimestre del 2017, anche l'andamento del traffico aeroportuale: la forte crescita di passeggeri nei voli internazionali ha più che compensato il lieve calo di quelli nei voli nazionali

Musei, monumenti ed aree archeologiche statali*

Visitatori: 7,9 milioni (+0,03%)
Introiti: 29,3 milioni di € (+16%)

gennaio-marzo 2017/2016
fonte: MiBACT
*dati provvisori

Traffico aeroportuale in Italia
numero passeggeri imbarcati e sbarcati
(esclusi i passeggeri in transito diretto)

Voli nazionali: 12,4 milioni (-0,2%)
Voli internazionali: 20,9 milioni (+8,4%)
Totale voli: 33,3 milioni (+5,1%)

gennaio-marzo 2017/2016
fonte: Assaeroporti

Indicatori di fiducia

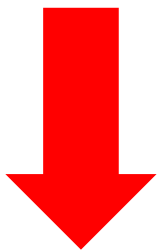


63
Viaggiatore italiano

Da 64 di febbraio 2017

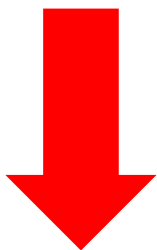
marzo 2017

fonte: Confturismo-Confcommercio
e Istituto Piepoli



107,4
Imprese*

Da 105,1 di marzo 2017



96,5
Turismo**

da 97,9 di di marzo 2017

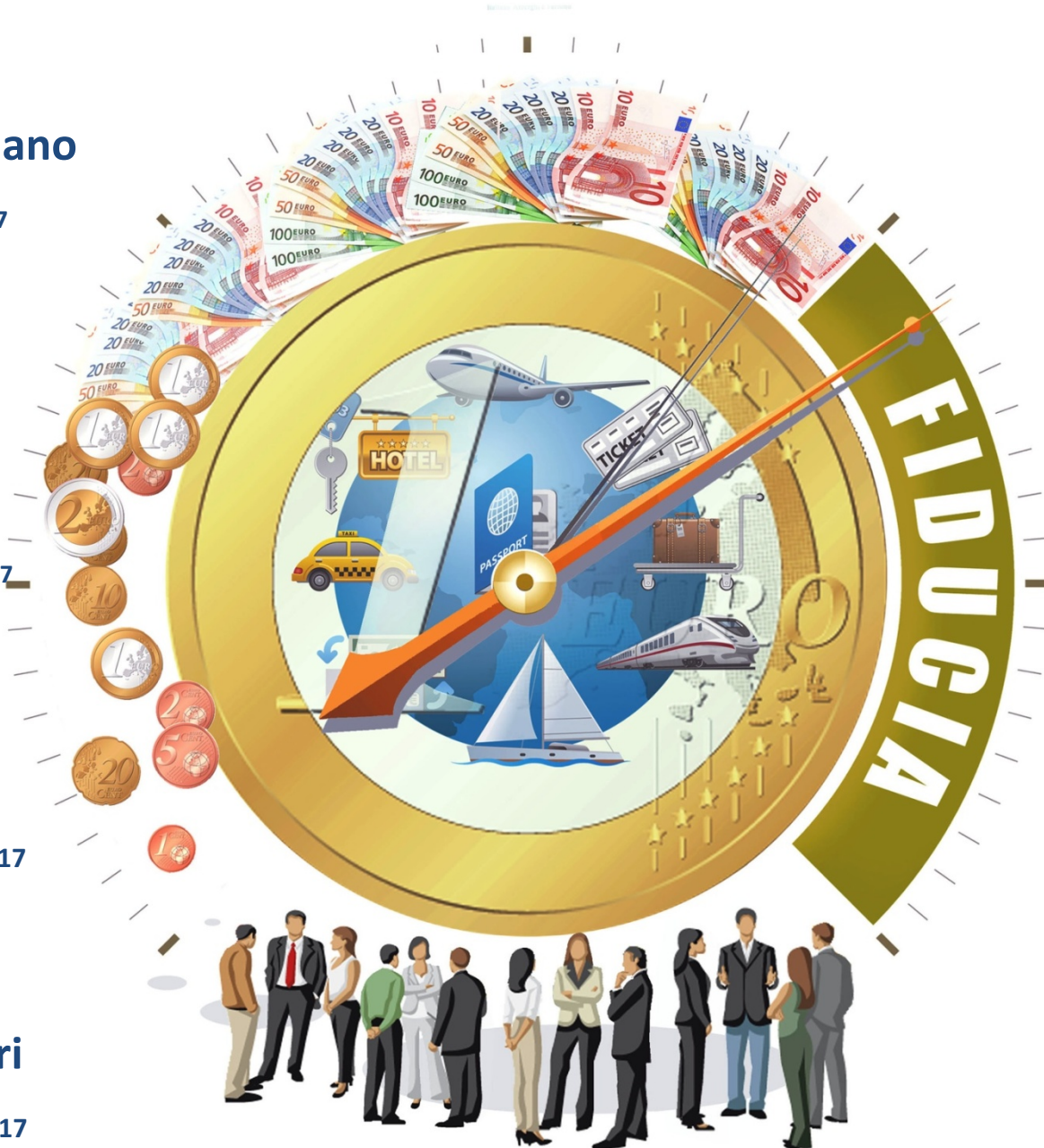


107,5
Consumatori

da 107,6 di marzo 2017

aprile 2017

fonte: Istat



* Manifatturiere, di costruzione, dei servizi di mercato, del commercio al dettaglio

** Alberghi, esercizi complementari, ristoranti, agenzie di viaggio, tour operators



Edizione aprile 2017

A cura del **Centro Studi Federalberghi**©



In collaborazione con:



Illustrazioni: **Michelangelo Pace**

