



in collaborazione con



# Il barometro del turismo

#Federalberghi

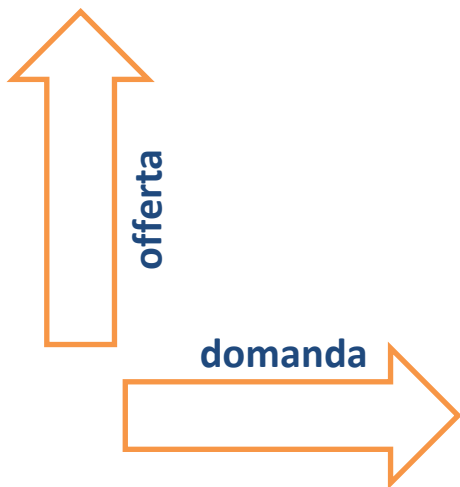
# Il comparto alberghiero

## Gli alberghi in Italia

Numero strutture 2019 e **variazione % 2019/2009**

★★★★★	554	+61,0%
★★★★	6.074	+24,2%
★★★	18.054	+1,4%
★★	5.451	-21,1%
★	2.597	-35,3%
	<b>32.730</b>	<b>-3,6%</b>

fonte: Istat



## Presenze in albergo

**Totale: -59,4%**

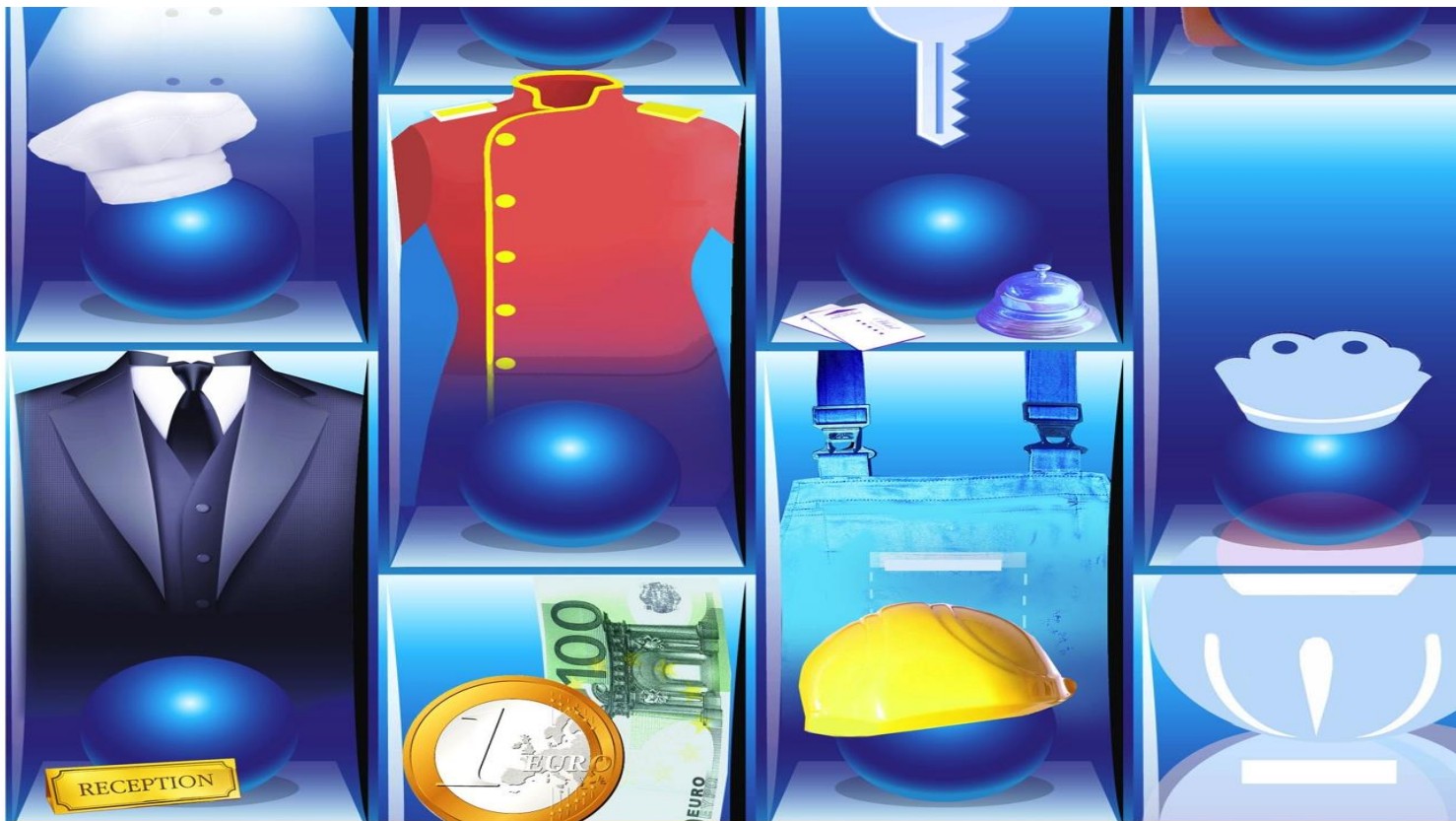
**Italiani: -45,1%**

**Stranieri: -74,9%**

gennaio – dicembre 2020/2019

fonte: Osservatorio Federalberghi

# Gli occupati nel settore



Alloggio e pubblici esercizi

**1.258.884 dipendenti**

Solo ricettivo

**269.530 dipendenti**

fonte: INPS (media annua relativa al 2019)

Occupati in albergo

**Totale: - 36,3%**

**Tempo indeterminato: - 26,1%**

**Tempo determinato: - 45,4%**

gennaio - dicembre 2020/2019

fonte: Osservatorio Federalberghi

# Le imprese del turismo

## Numero di partite IVA attivate

	III trimestre 2020	var % III trimestre 2020/2019
attività dei servizi di alloggio e ristorazione	6.443	- 13,1%
alloggio	747	- 31,7%
ristorazione	5.696	- 9,9%
Totale settori	104.904	2,9%

fonte: Osservatorio sulle partite Iva – Mef, Dipartimento delle  
Finanze

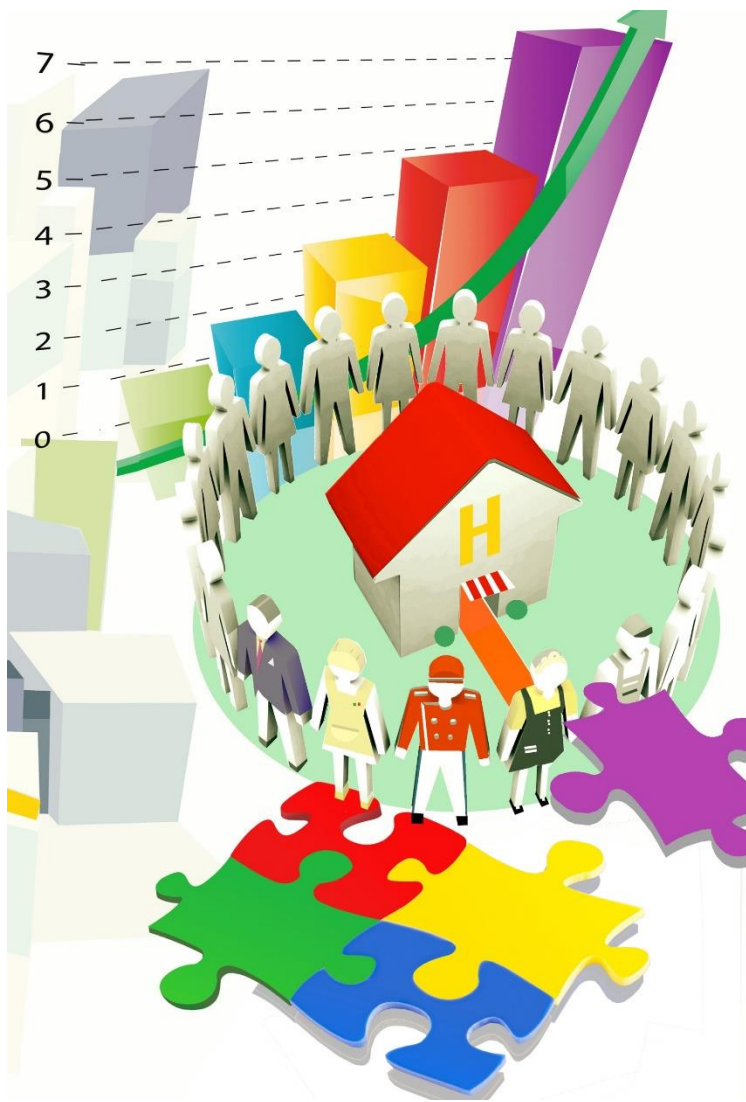


## Alberghi ed esercizi complementari **Saldo iscritte-cessate**

**- 48 imprese\***

\*al lordo delle cancellazioni d'ufficio  
luglio – settembre 2020 (I55 Ateco)  
fonte: Infocamere-Unioncamere

# Le imprese che assumono



gennaio 2021

fonte: Unioncamere – ANPAL, Sistema Informativo Excelsior

\*Servizi di alloggio e ristorazione; servizi turistici

## Imprese che assumono

<b>Turismo*</b>	valore assoluto <b>15.050</b> var % gennaio 2021/2020 <b>- 55,9%</b>
<b>Totale settori</b>	valore assoluto <b>151.760</b> var % gennaio 2021/2020 <b>-29,4%</b>

## Lavoratori previsti in entrata

<b>Turismo*</b>	valore assoluto <b>24.960</b> var % gennaio 2021/2020 <b>- 52,2%</b>
<b>Totale settori</b>	valore assoluto <b>345.670</b> var % gennaio 2021/2020 <b>-25,1%</b>

# Spesa turistica

Spese stranieri in  
Italia:  
**9.161 milioni**  
di Euro  
**- 45,5% sul 2019**

III trimestre 2020/2019  
fonte: Banca d'Italia



Spese italiani  
all'estero:  
**3.063 milioni**  
di Euro  
**-66,3% sul 2019**

III trimestre 2020/2019  
fonte: Banca d'Italia



**Avanzo: 6.098 milioni**  
di Euro  
**- 21% sul 2019**

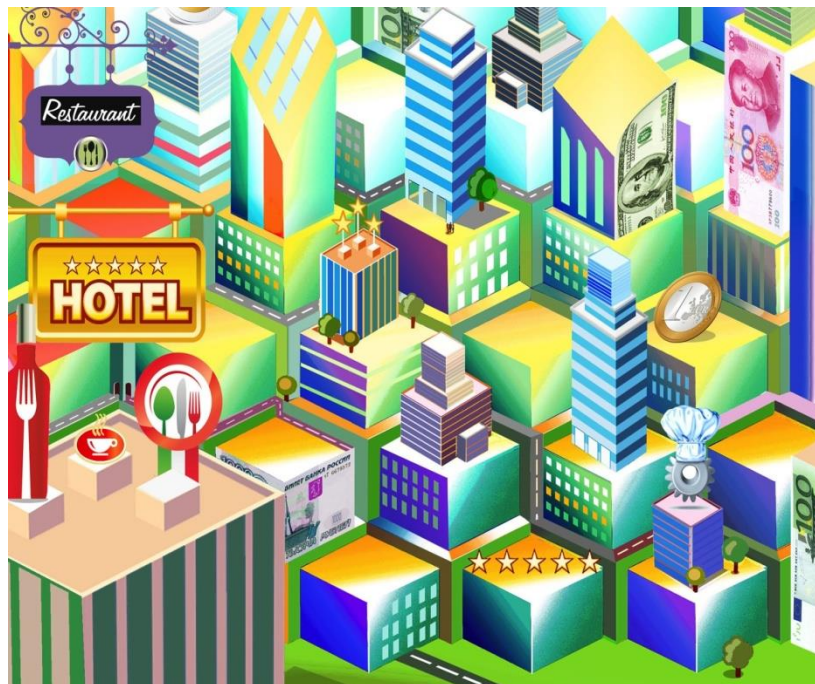
**ULTIMA RILEVAZIONE OTTOBRE 2020**

Spese stranieri in Italia: **1.193 milioni € (-70,4% sul 2019)** - Spese italiani all'estero: **572 milioni € (-75,5% sul 2019)**  
Avanzo: **620 milioni € (-63,4% sul 2019)**

# Fatturato

Nel terzo trimestre del 2020 resta ampio il calo del fatturato dei servizi turistici rispetto allo stesso periodo dell'anno precedente.

I servizi di alloggio, maggiormente colpiti dalle conseguenze della pandemia, continuano a registrare flessioni assai più consistenti rispetto ai servizi di ristorazione.



Nel corso dell'intero anno 2020, a causa del COVID-19, si è più che dimezzato il tasso di occupazione delle camere. In forte calo anche il ricavo medio delle camere vendute.



	III trimestre 2020/2019	gen-sett 2020/2019
attività dei servizi di alloggio e ristorazione	-25,2%	-40,2%
<b>alloggio</b>	<b>-39,1%</b>	<b>-52,0%</b>
ristorazione	-16,6%	-34,7%

fonte: Istat

**Ricavo medio  
per camere occupate**

**-16,6%**

**Occupazione  
camere**

**-58,6%**

Su un campione bilanciato di camere delle strutture aperte nel periodo.

gennaio-dicembre 2020/2019

fonte: elaborazioni su dati RES STR Global

# Musei e traffico aeroportuale



Il COVID-19 ha causato una drastica diminuzione di presenze nei musei italiani. Nei primi sette mesi del 2020 i visitatori hanno raggiunto a malapena gli 8 milioni, a fronte di 28 milioni e 100 mila nello stesso periodo del 2019.



Musei, monumenti ed aree archeologiche statali

**Visitatori: 8 milioni (-70%)**

gennaio-luglio 2020/2019  
fonte: Istat



Il consuntivo del 2020 mostra un crollo del traffico aeroportuale, con il numero di passeggeri ridotti a poco più di un quarto di quello del 2019. Le limitazioni alla mobilità imposte dalla pandemia hanno condizionato soprattutto il mercato estero, generando una flessione più drastica nei voli internazionali.



Traffico aeroportuale in Italia  
numero passeggeri imbarcati e sbarcati  
(esclusi i passeggeri in transito diretto)

**Voli Nazionali: 24,9 milioni (-61,3%)**  
**Voli Internazionali: 27,7 milioni (-78,4%)**  
**Voli Totali: 52,6 milioni (-72,7%)**

gennaio-dicembre 2020/2019  
fonte: Assaeroporti



# Indicatori di fiducia



## Viaggiatore italiano

	2020	2019
ottobre	49	66
novembre	39	70
dicembre	48	67

fonte: Confturismo-SWG

**87,9**

**Imprese\***

gennaio 2021

da 87,7 di dicembre 2020

fonte: Istat

**52,9**

**Imprese  
del Turismo\*\***

gennaio 2021

da 46,2 di dicembre 2020

fonte: Istat

**100,7**

**Consumatori**

gennaio 2021

da 101,1 di dicembre 2020

fonte: Istat



\* Manifatturiere, di costruzione, dei servizi di mercato, del commercio al dettaglio

\*\* Alberghi, esercizi complementari, ristoranti, agenzie di viaggio, tour operators



Edizione gennaio 2021

A cura del **Centro Studi Federalberghi**©

In collaborazione con:



Illustrazioni: **Michelangelo Pace**

