



in collaborazione con



Il barometro del turismo

#Federalberghi

Il comparto alberghiero



Gli alberghi in Italia

Numero strutture 2018 e **variazione % 2018/2008**

★ ★ ★ ★ ★	521	+65,4%
★ ★ ★ ★	5.947	+28,6%
★ ★ ★	18.135	+2,3%
★ ★	5.609	-22,1%
★	2.686	-37,5%
	32.898	-3,7%

fonte: Istat

Alberghi ed esercizi
complementari

Saldo iscritte-cessate

- 550 imprese*

*al lordo delle cancellazioni d'ufficio

gennaio – marzo 2020 (I55 Ateco)

fonte: Infocamere-Unioncamere

offerta



domanda



Presenze in albergo

Totale: -35,6%

Italiani: -34,7%

Stranieri: -36,9%

gennaio – marzo 2020/2019

fonte: Osservatorio Federalberghi

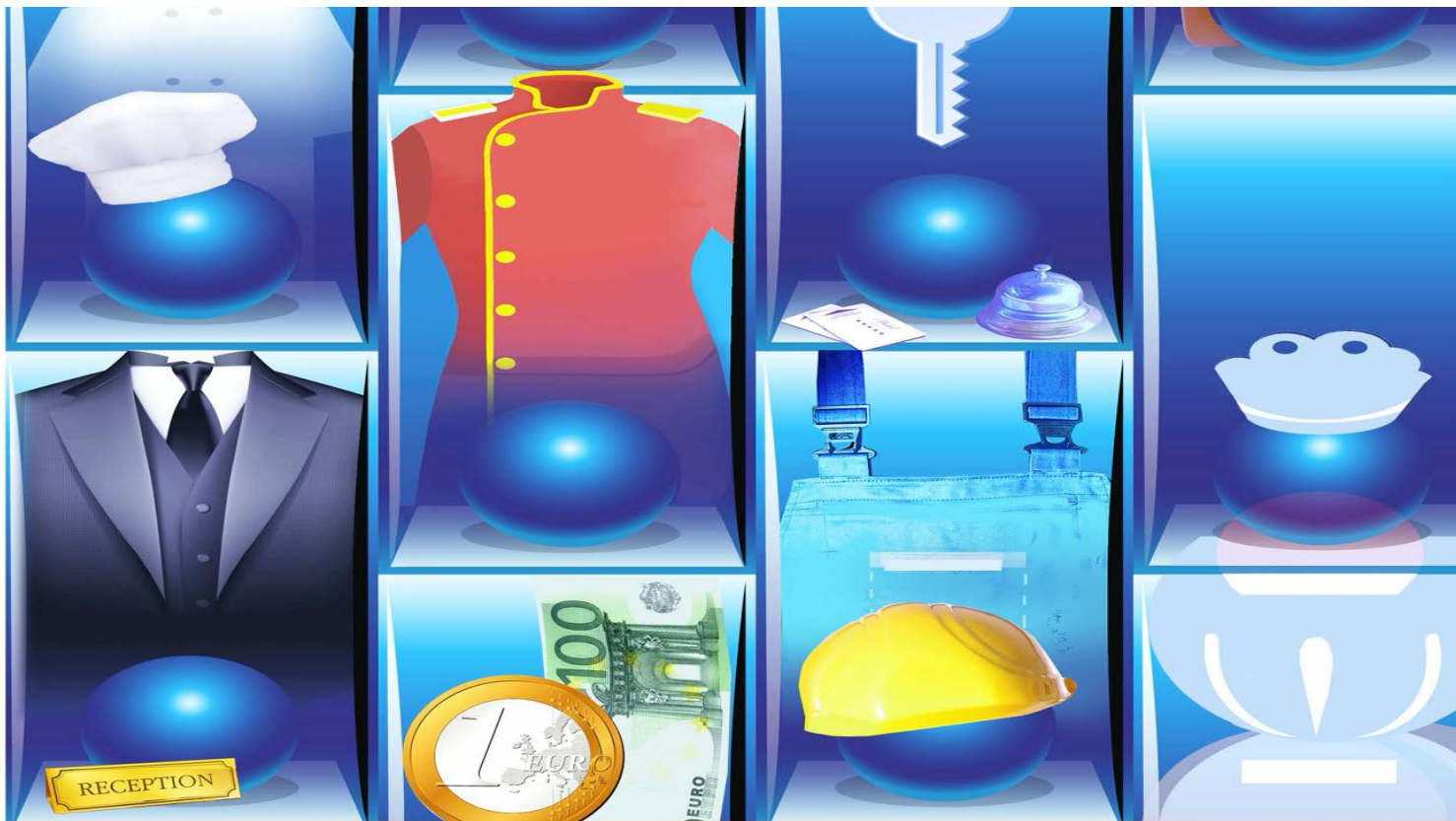
ULTIMA RILEVAZIONE APRILE 2020

Presenze totali -97,8% sul 2019

Presenze italiani -96,4% sul 2019

Presenze stranieri -99,1% sul 2019

Gli occupati nel settore



Alloggio e pubblici esercizi
1.202.921 dipendenti
Solo ricettivo
263.889 dipendenti

fonte: INPS (media annua relativa al 2018)

Occupati in albergo

Totale: -10,3%

Tempo indeterminato: -6,4%

Tempo determinato: -15,0%

gennaio – marzo 2020/2019

fonte: Osservatorio Federalberghi

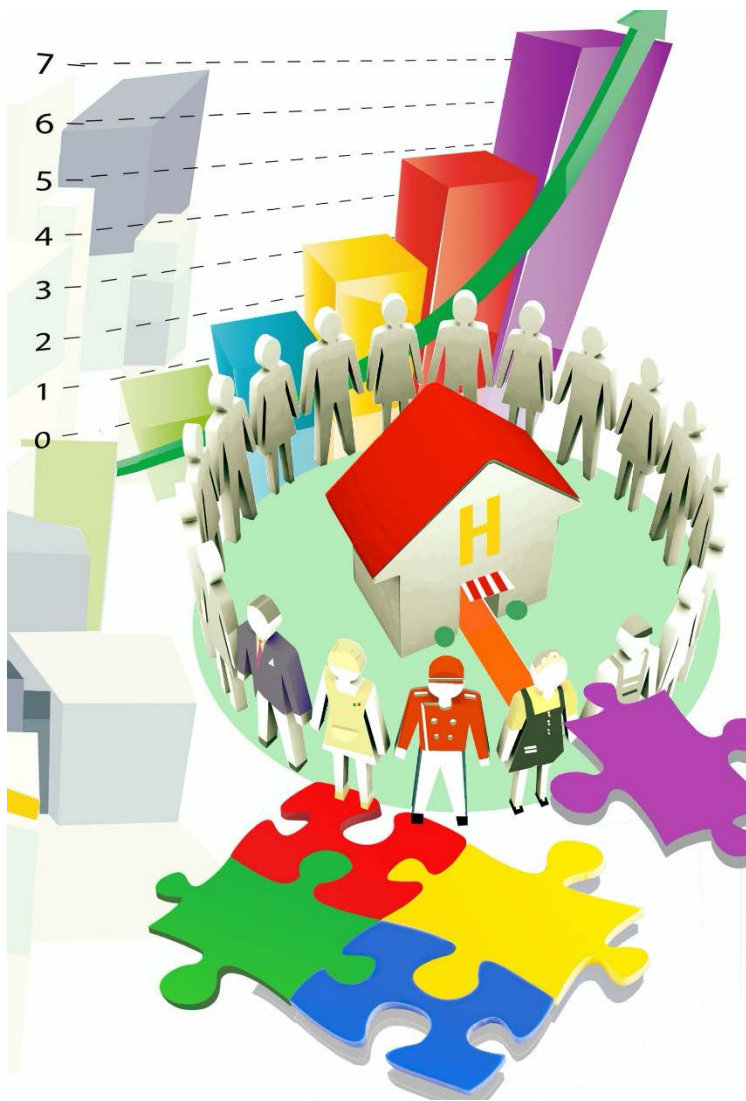
ULTIMA RILEVAZIONE APRILE 2020

Occupati totali -68,9% sul 2019

Tempo indeterminato -51,4% sul 2019

Tempo determinato -83,5% sul 2019

Le imprese che assumono



gennaio 2020

fonte: Unioncamere – ANPAL, Sistema Informativo Excelsior

*Servizi di alloggio e ristorazione; servizi turistici

**rapporto tra numero di entrate programmate e dipendenti delle imprese

Imprese che assumono (% sul totale imprese)

Turismo* **15,3%**
da 15,4% di dicembre 2019

Totale settori **14,9%**
da 12,3% di dicembre 2019

Lavoratori previsti in entrata

Turismo* valore assoluto
52.230
tasso di entrata**
4,2%
da 4,8% di dicembre 2019

Totale settori valore assoluto
461.530
tasso di entrata
3,7%
da 2,4% di dicembre 2019

Le nuove partite IVA

Numero di partite IVA attivate

	IV trimestre 2019	Var % IV trimestre 2019/2018
attività dei servizi di alloggio e ristorazione	9.782	5,7%
alloggio	1.425	22,5%
ristorazione	8.357	3,3%
Totale settori	109.016	5,1%



fonte: Osservatorio sulle partite Iva – Mef,
Dipartimento delle Finanze

Spesa turistica

Spese stranieri in
Italia:
44.302 milioni
di Euro
+6,2% sul 2018

anno 2019/2018
fonte: Banca d'Italia



Spese italiani
all'estero:
27.100 milioni
di Euro
+6,3% sul 2018

anno 2019/2018
fonte: Banca d'Italia



Avanzo: 17.202 milioni
di Euro
+6% sul 2018

ULTIMA RILEVAZIONE GENNAIO 2020

Spese stranieri in Italia: **2.264 milioni € (+3,8% sul 2019)** - Spese italiani all'estero: **1.956 milioni € (+1,1% sul 2019)**
Avanzo: **307 milioni € (+25,2% sul 2019)**

Comportamenti d'acquisto



Tax free shopping in Italia per provenienza

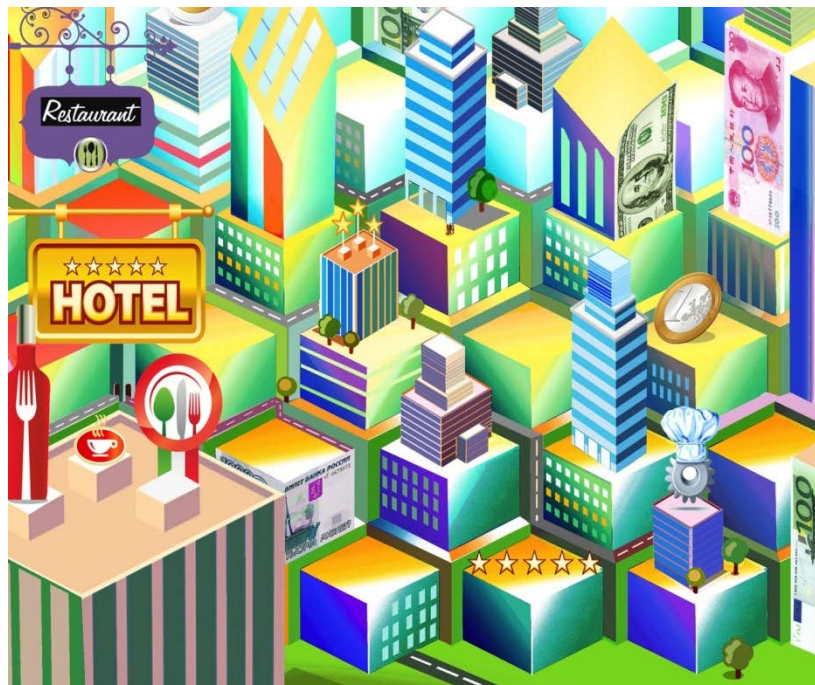
	Var % 2019/2018	% sul totale fatturato
Totale paesi	16%	100%
Cina	7%	28%
Russia	8%	12%
Stati Uniti	29%	11%
Corea	11%	5%
Paesi petroliferi*	36%	5%
Giappone	31%	4%
Svizzera	42%	3%
Hong Kong	23%	3%
Taiwan	15%	2%
Ucraina	31%	2%
altri	15%	23%

*Emirati Arabi Uniti, Arabia Saudita, Kuwait, Qatar
fonte: Global Blue

Fatturato

Nel 2019 il fatturato dei servizi turistici è cresciuto complessivamente dell'1,5%

Il bilancio di fine anno è la risultante di un incremento del fatturato più consistente nel comparto ristorativo che in quello ricettivo



Crollo del 38,1 % del tasso di occupazione nel primo trimestre del 2020 a causa del COVID-19. In calo anche il ricavo medio delle camere vendute



	IV trimestre 2019/2018	gen-dic 2019/2018
attività dei servizi di alloggio e ristorazione	1,9%	1,5%
alloggio	2,3%	0,6%
ristorazione	1,8%	1,9%

fonte: Istat



Ricavo medio giornaliero
per camere vendute

-2,2%

Occupazione camere

-38,1%

Su un campione bilanciato di camere delle strutture aperte nel periodo. Considerando l'alto numero di strutture chiuse la percentuale di perdita risulta sottostimata.

gennaio-marzo 2020/2019

fonte: RES-STR Global

Musei e traffico aeroportuale



Andamento positivo del sistema museale italiano nel 2019 in termini di incassi. Leggermente in calo invece i visitatori, a causa di una riduzione dei non paganti (-1,9%) maggiore dell'incremento dei paganti (+0,3%).



Crollo del traffico aeroportuale nel primo trimestre del 2020. Da gennaio a marzo il numero dei passeggeri è diminuito del 31,8%, un calo senza precedenti

Musei, monumenti ed aree archeologiche statali

Visitatori: 54,8 milioni (-0,9%)
Introiti*: 242,2 milioni di € (+5,5%)

gennaio-dicembre 2019/2018

fonte: MiBAC

*Al lordo dell'eventuale aggio spettante al Concessionario del servizio di biglietteria, ove presente

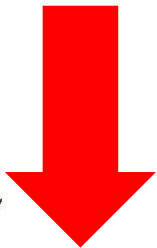
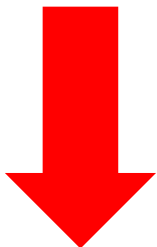
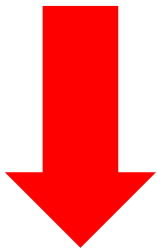
Traffico aeroportuale in Italia
numero passeggeri imbarcati e sbarcati
(esclusi i passeggeri in transito diretto)

voli Nazionali: 9 milioni (-32,5%)
Voli Internazionali: 16,4 milioni (-31,5%)
Voli Totali: 25,5 milioni (-31,8%)

gennaio-marzo 2020/2019

fonte: Assaeroporti

Indicatori di fiducia



Viaggiatore italiano

febbraio 2020	67
marzo 2020	49
aprile 2020	44

fonte: Confturismo-SWG

81,7
Imprese*
marzo 2020

da 97,8 di febbraio 2020
fonte: Istat

61,0
**Imprese
del Turismo****
marzo 2020

da 100,7 di febbraio 2020
fonte: Istat

101,0
Consumatori
marzo 2020

da 110,9 di febbraio 2020
fonte: Istat



* Manifatturiere, di costruzione, dei servizi di mercato, del commercio al dettaglio

** Alberghi, esercizi complementari, ristoranti, agenzie di viaggio, tour operators



Edizione aprile 2020

A cura del **Centro Studi Federalberghi**©

In collaborazione con:



Illustrazioni: **Michelangelo Pace**

